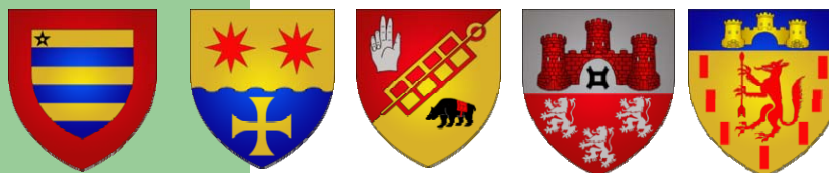
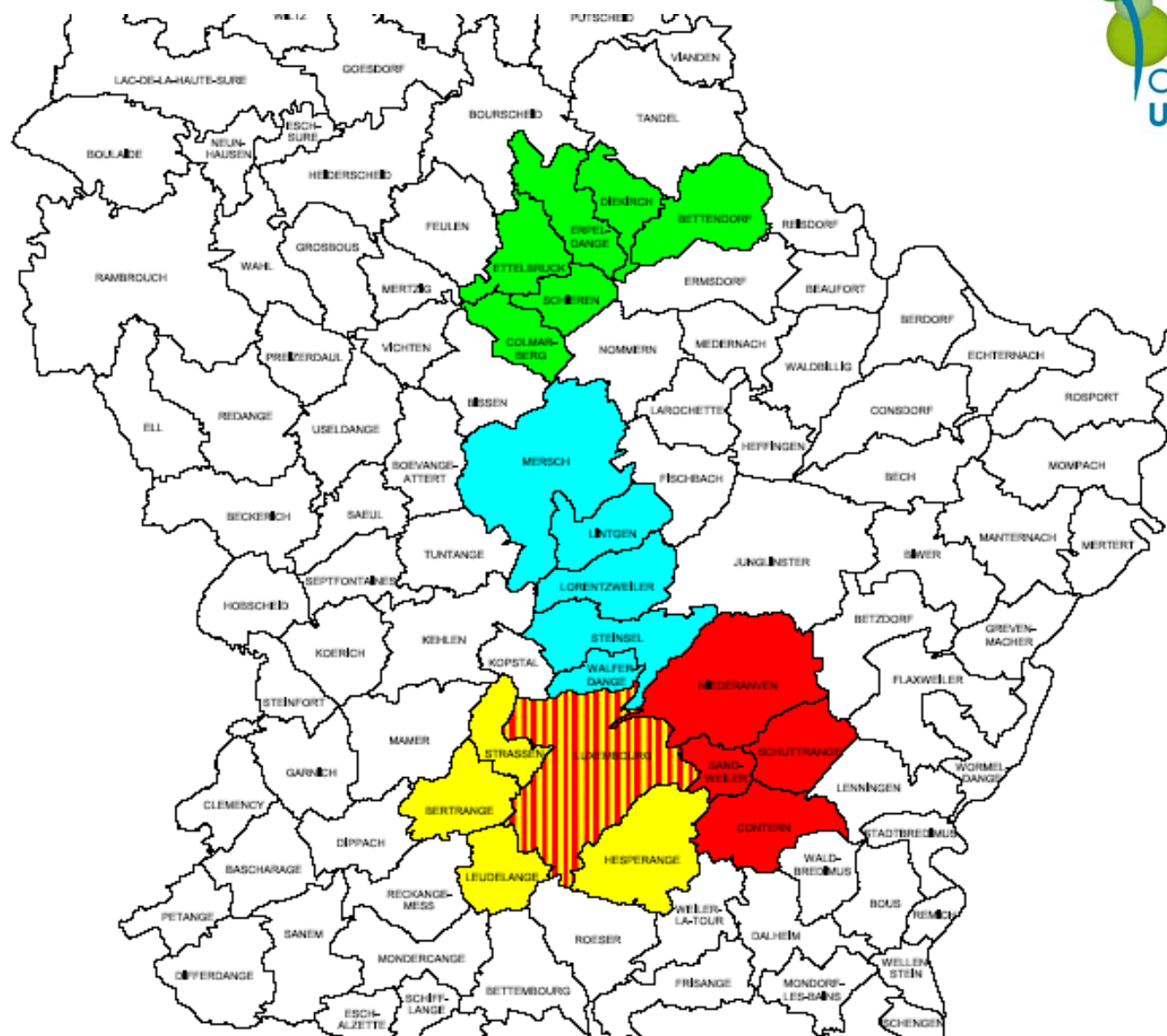


# Convention « Uelzechtdall »: Bilan et signature de l'avenant



1. Bilan de la convention « Uelzechtdall » avec des exemples concrets à l'appui
2. Présentation du projet de la piste cyclable PC 15 entre Lintgen et Lorentzweiler
3. Présentation et signature de l'avenant à la convention « Uelzechtdall »

## Les 4 conventions Etat-communes:



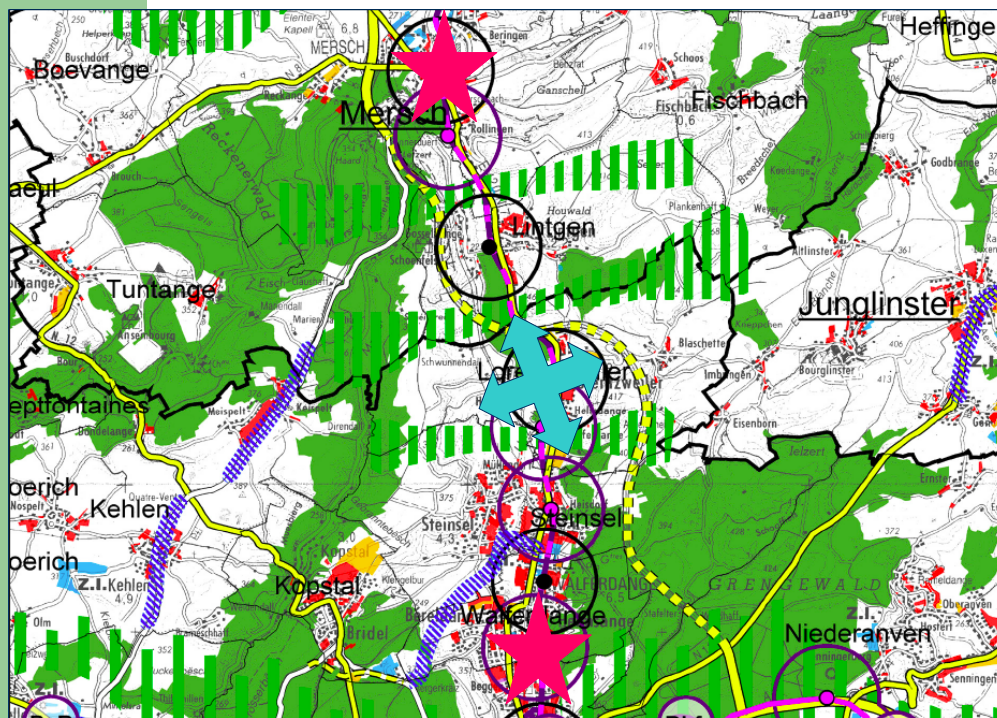
## Bilan des 3 premières années:


- Signée le 13 décembre 2007
- Coopération renforcée entre les 5 communes et l'Etat dans la Vallée Nord de l'Alzette dans un espace-clef de l'IVL
- Identification des principaux enjeux de coopération et lancement des premiers projets concrets

# Les objectifs de la convention

- Cohérence spatiale et urbanistique des 5 communes
- Politique d'urbanisation ciblée sur le logement en coordination directe avec le développement du réseau des transports en commun de bonne qualité dans la vallée
- Promouvoir des structures spatiales et un maillage des espaces verts qui induisent la réduction du trafic motorisé individuel
- Respect du patrimoine culturel et naturel

# Une armature urbaine préfigurant les rôles et les vocations



- Deux pôles économiques et portes d'entrée vers le Nord et la Ville de Luxembourg. ★
- Deux bi-fonctionnements géographiques:
  - Mersch / Lintgen. 
  - Walferdange / Steinsel.
- Une commune en articulation:
  - Lorentzweiler.

# Projets-pilotes

- Identifier des projets pilotes en ligne avec les objectifs de la convention:
  - en diminuant le trafic motorisé individuel
  - en développant une identité paysagère commune le long de l'Alzette
  - augmenter les prises de position commune des 5 communes dans des domaines variés d'ordre économique, social, culturel et autres



# Concept de mobilité régional:

- Discuter en concertation étroite avec les autorités compétentes les mesures et les outils réalisables
- Analyse de la situation actuelle de la mobilité dans la vallée (étape achevée)
- Trois thèmes principaux à approfondir:
  - Promotion de la mobilité douce
  - L'aménagement futur de la RN 7
  - Optimiser l'efficacité des transports en commun
- Développement urbain en adéquation avec une bonne desserte par les transports en commun tout en valorisant davantage la mobilité douce



## Consultation rémunérée Walfer-Steinsel:

- Objectifs:
  - Promotion de formes innovatrices d'habitations bien desservies par les transports en commun
  - Coordination intercommunale en matière de développement urbain
- Approche : développement d'idées alternatives avec trois équipes pluridisciplinaires
- Actuellement en cours: développement d'un cahier des charges

## Communication technique interne:

- Développement d'un système d'information géographique (SIG) nécessaire pour faciliter la planification et la gestion des données dans la vallée

## Communication régionale:

- 2 brochures de communication sur l'avancement des projets à tout ménage
- mise en place d'un site Internet sur base d'une identité visuelle commune pour 2011.

# Convention UELZECHTDALL

## Éditorial



Les signataires de la convention, à savoir les administrations communales de Lintgen, de Lorentzweiler, de Mersch, de Steinsel et de Walferdange, d'une part et l'État représenté par le Ministre de l'Intérieur et de l'Aménagement du Territoire d'autre part, se sont donnés pour mission de garantir, sur les bases d'une solidarité et d'une collaboration intercommunales accrues, la complémentarité entre les objectifs économiques, écologiques et sociaux d'un développement territorial durable.



Le 13 décembre 2007, les cinq communes de la vallée de l'Alzette et le Ministre de l'Intérieur et de l'Aménagement du Territoire ont signé la convention. Afin d'entamer officiellement sa mise en œuvre pour un développement intercommunal coordonné et intégratif de la vallée de l'Alzette, une première séance plénière s'est déroulée le 19 mars 2008.

Cette vallée constitue un espace de développement clef qui, selon le programme directeur d'aménagement du territoire et le concept intégré de l'IVL (Integratives Verkehrs- und Landesentwicklungskonzept für Luxemburg), nécessite une planification concertée entre les différentes communes. Le texte de la convention souligne qu'une agglomération ne peut être qualifiée de "durable" seulement si elle aménage l'espace disponible, réduit et traite ses pollutions, gère les évolutions démographiques, veille à l'hygiène et à la participation de ses habitants. En unissant leurs compétences respectives, les signataires souhaitent garantir ainsi l'attractivité de la vallée en tant que lieu de résidence, de travail et de détente à long terme.

C'est pourquoi je m'engage avec les communes à coordonner les actions en vue d'un développement urbain concerté, cohérent, rationnel et équilibré, respectueux des principes d'un urbanisme bien conçu sur l'ensemble des territoires des communes-signataires. À ce titre, je me réjouis de pouvoir compter sur cette convention, comme sur les autres conventions Etat-communes (Sud-ouest de l'agglomération de la ville du Luxembourg, Nordstad, Communes autour de l'aéroport), pour avancer dans la direction d'un développement territorial durable des espaces les plus dynamiques de notre pays.

Jean-Marie HALSDORF  
Coprésident de la convention  
Ministre de l'Intérieur et de l'Aménagement du Territoire



La Convention Uelzechtdall a vu le jour suite à une prise de conscience des cinq administrations communales de la Vallée, qui se sont lancés le défi de développer et de valoriser la vallée de l'Alzette, afin de lui donner une réelle identité.

Grâce à un partenariat rapproché avec l'État du Grand-Duché de Luxembourg, un programme solide est en train d'être mis en place, ce qui donne à ces communes le pouvoir nécessaire d'agir efficacement.

Conclue pour une durée renouvelable de trois ans, cette alliance politique et technique a été créée afin de renforcer et d'unifier l'objectif commun visant à développer l'urbanisme et le territoire de la vallée de l'Alzette de manière efficace, intelligible et respectueuse face au programme directeur d'aménagement du territoire et du concept intégré de l'IVL.

La coordination des plans d'aménagement généraux (PAG) des communes respectives est une priorité pour atteindre une cohésion communale renforcée. L'objectif est de développer dans ce contexte, des formes innovatrices d'habitations permettant d'être moins consommatrices de terrains, en alliant mise en valeur du patrimoine naturel et création d'espaces publics. Le plan d'urbanisation doit être planifié de telle sorte qu'il y ait un équilibre réel entre la nature et la domesticité : il est primordial de préserver des espaces naturels dans chaque localité et de favoriser le développement d'un tourisme vert et de loisirs dans la vallée. Pour cela, il convient également de coordonner au niveau des PAG, la gestion de l'eau en limitant, notamment, les risques d'inondation. Il est important d'agencer la région de manière à coordonner tous les aspects de la mobilité : piétons, cyclistes, automobilistes et usagers des transports en commun.

L'édition d'un dépliant "Convention Uelzechtdall" informe la population de l'évolution des projets et des nouveaux objectifs visés. Il paraîtra au moins tous les six mois, selon la dynamique et les altérations rencontrées.

Ensemble, nous voulons avancer pour apporter une plus-value intercommunale aux habitants de nos communes.

Guy ARENDT  
Coprésident de la convention  
Bourgmestre de la commune de Walferdange



LINTGEN, LORENTZWEILER, MERSCH, STEINSEL, WALFERDANGE



# Convention UELZECHTDALL

Avril 2010  
n° 2

## ÉDITORIAL

Ce deuxième numéro du dépliant de la Convention Uelzechtdall vous présente les principales évolutions de notre coopération intercommunale ayant eu lieu en 2009. Cette année a permis d'approfondir les réflexions entamées au cours de l'année précédente et d'identifier des projets-phare pour l'espace conventionné de la Vallée de l'Alzette. La planification concertée entre les différentes communes constitue un des volets majeurs pour le développement durable de cette région.

Après les élections législatives et la formation du nouveau Gouvernement, M. Marco SCHANK a repris le travail de M. Jean-Marie HALSDORF. M. Marco SCHANK, Ministre délégué au Développement durable et des Infrastructures devient le nouveau coprésident avec M. Guy ARENDT, Bourgmestre de la commune de Walferdange. La coopération Etat-communes et la création d'un maximum de synergies en vue d'un développement territorial intercommunal et durable importent énormément aux deux hommes.

Les communes de la Vallée de l'Alzette ont compris l'enjeu et la plus-value d'une coopération renforcée. À ce titre, nous nous réjouissons de pouvoir vous annoncer que plusieurs projets se trouvent aujourd'hui en phase de concrétisation.

Ainsi, la construction de la piste cyclable entre Lorentzweiler et Lintgen va enfin être réalisée. Des pourparlers concernant la réalisation du projet d'une zone humide se feront en concertation avec les communes et les ministères.

C'est avec plaisir que nous pouvons aussi vous annoncer l'étude d'un concept de mobilité en vue de l'organisation des déplacements sur l'ensemble de la Vallée. Ce dernier permettra de bénéficier d'une planification régionale de la mobilité en adéquation avec la programmation urbaine des communes, tout en intégrant les différents modes de déplacement (piétons, cyclistes, automobilistes et usagers des transports en commun). Il aura comme objectif de permettre un développement durable des communes impliquées dans le souci de la préservation, voire de l'amélioration de la qualité de vie des habitants.

La création d'un SIG régional (Système d'Information Géographique) permettra aux communes de la Vallée et au Ministère de bénéficier d'une base de données géographique et, par conséquent, d'un moyen de représentation cartographique géoréférencé rapide et efficace, qui englobera le territoire des cinq communes, tout en unissant les compétences des communes avec celles de l'Etat.

En outre, la mise en service d'un site internet au printemps 2010 permettra une communication plus aisée avec les habitants et les associations locales.

Marco SCHANK et Guy ARENDT  
Coprésidents de la Convention Uelzechtdall



# Consultation rémunérée Mersch-Gare



- Situé à proximité du centre de Mersch et de la localité de Beringen (50 ha) adjacente à une des gares les plus importantes du centre du pays.
- Intégration de la démarche régionale dans le cahier des charges de la consultation rémunérée et participation du comité technique de la convention comme experts
- Premier « projet-phare » dans le contexte de l'espace conventionné de la vallée de l'Alzette.





Arge 'rha.pgo.ibk': Architekt/Stadtplaner reicher haase assoc GmbH,  
Aachen/Vianden, Landschaftsplaner Planergruppe GmbH Oberhausen, D  
Verkehrsplaner Ingenieurbüro Kühnert, Bergkamen, D

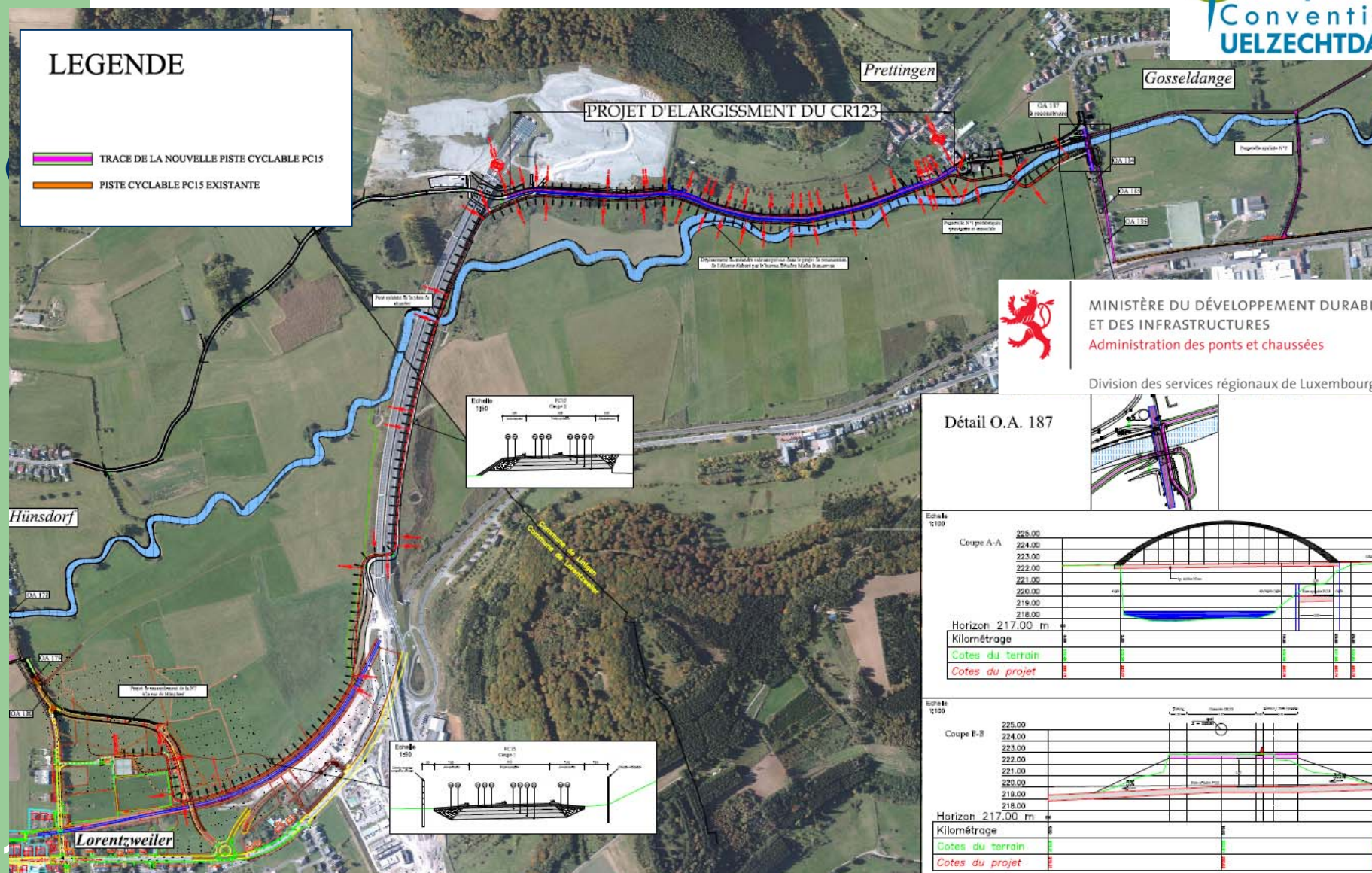
# Piste cyclable PC 15

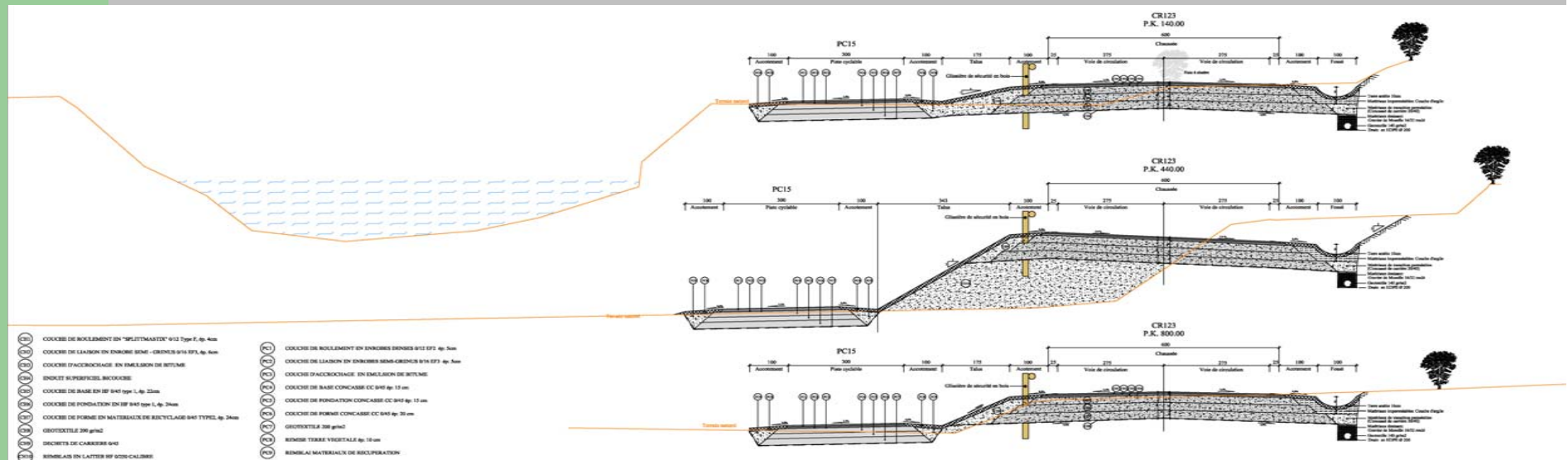
## Lintgen-Lorentzweiler et zone naturelle

- La coopération renforcée entre l'Etat et les communes : réalisation du tronçon manquant de la piste cyclable
  - Début des travaux fin juin 2011 avec une mise en service probable en automne 2012.
- Parallèlement renaturation de la plaine alluviale - PHASE I (mesure compensatoire pour l'impact écologique de la Route du Nord)
- L'Alzette ne sera pas déplacée
- Réalisation d'une zone humide sur les terrains appartenant à l'Etat et aux communes
- Gestion agricole extensive sur une partie de la surface (sur base de contrat)



# Aménagement d'une piste cyclable PC15 entre Hünsdorf et Prettingen et élargissement du CR123 P.R. 7,965 – 6,973





## Résultats escomptés:

- Solution d'ensemble avec la réalisation du tronçon manquant du PC15
- Amélioration écologique
- Paysage naturel et attractif
- Zone à haute valeur récréative : promenades à pied et à vélo, découverte d'un écosystème
- Renforcer le rôle de plaine de rétention en cas de crues

## Avenant à la convention:

- Réaffirmer la bonne coopération pour deux ans (1.1.2011-31.12.2012)
- Mener à bien tous les projets en cours et concrétiser le contenu d'une deuxième convention
- Pour une meilleure efficacité de la convention:
  - Développer des missions concrètes découlant des objectifs
  - Structurer la démarche par un programme de travail à valider par les conseils communaux
  - Réfléchir à une structure administrative propre de la convention



## Avenant à la convention

- Développement d'un « Leitbild » pour la vallée dans le cadre de l'objectif d'une meilleure cohérence spatiale et urbanistique de la vallée
- Concrétiser la faisabilité technique de la mise en place d'un système de gestion des emplacements de stationnement sur base du projet-pilote de la convention « DICI »

## Avenant à la convention

- Budget: 220.000€ avec un plafond de 240.000€ TVA incluse pour les projets de la convention (50% MDDI-DATer et 50% des frais pour les 5 communes)

# **Signature de l'avenant à la convention**





# Merci pour votre attention



LE GOUVERNEMENT  
DU GRAND-DUCHÉ DE LUXEMBOURG  
Ministère du Développement durable  
et des Infrastructures

Département de l'aménagement du territoire

